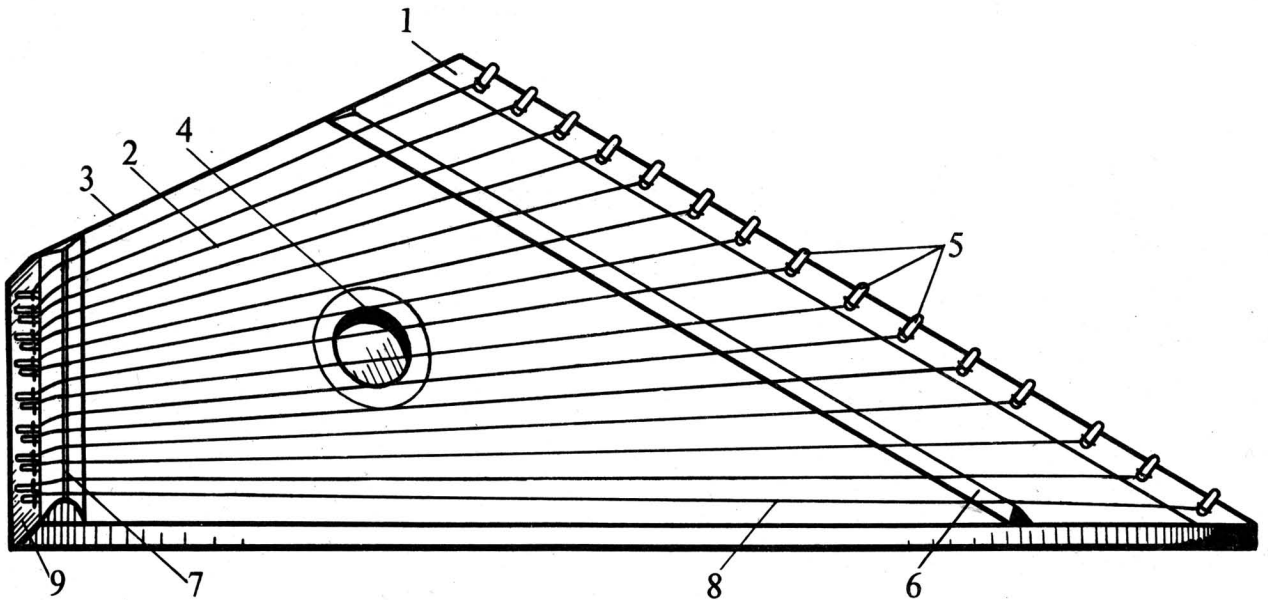


Раздел I

УСТРОЙСТВО ГУСЛЕЙ

Как древние, так и современные гусли имеют три разновидности: крыловидные, шлемовидные и прямоугольные. Самый распространенный в настоящее время инструмент — это крыловидные гусли О. Смоленского—Н. Привалова, которые в равной степени хорошо приспособлены как для сольной игры, так и для ансамблевой. В данной работе предлагается практический курс игры на крыловидных звончатых гусях прима².



Современный инструмент имеет клееный корпус, состоящий из рамы (1), верхней (2) и нижней (3) деки. На верхней деке пропилено резонаторное отверстие (4), крепится подставка под струны (6); на боковых сторонах корпуса находятся колки (5), порожек (7) и планка со штифтами (9) для закрепления струн (8).

ХРАНЕНИЕ ИНСТРУМЕНТА

Инструмент необходимо хранить в сухом помещении. Сырость или чрезмерная сухость, а также резкая перемена температуры приводит к ухудшению звучания и даже к поломке инструмента.

Инструмент необходимо держать в чехле или в футляре, нельзя оставлять его рядом с отопительными приборами, во влажном помещении, а также подвергать воздействию солнечных лучей.

После игры струны и верхнюю деку инструмента необходимо тщательно протереть мягкой сухой тряпочкой.

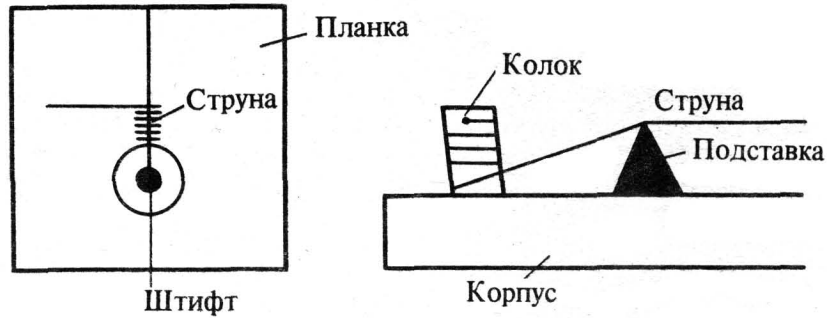
СТРУНЫ

Звучание инструмента зависит во многом от качества струн. На современных гусях они металлические и изготавливаются из специальных сортов стали. Струны имеют различные длину и сечение: (1)—(3)—0,8 мм; (4)—(7)—0,7 мм; (8)—(11)—0,6 мм; (12)—(15)—0,5 мм.

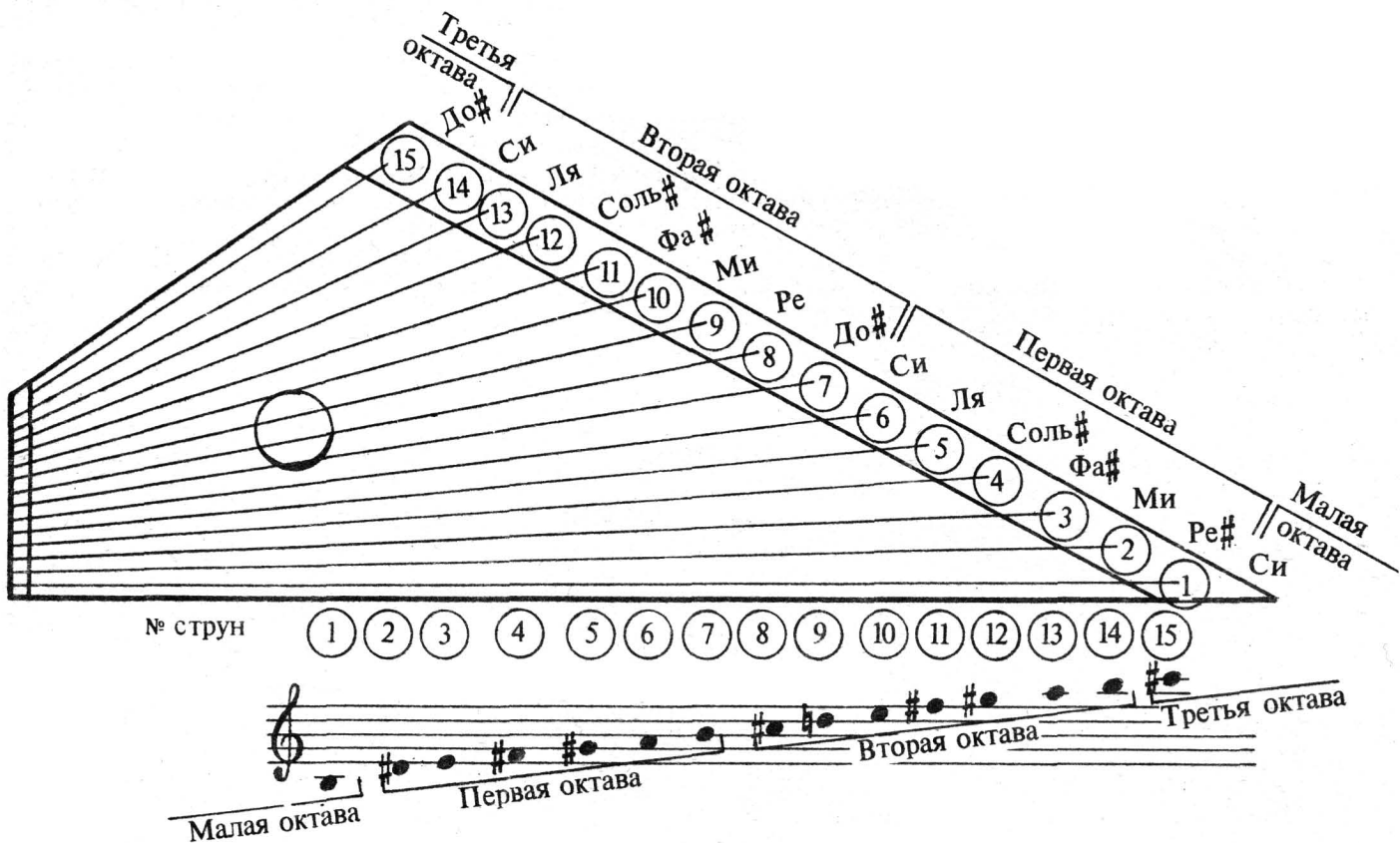
² В нотном разделе «Курса» даны примеры для оркестровых разновидностей гуслей: пикколо, альты и басы.

Для того, чтобы струна хорошо держала строй, ее нужно правильно закрепить. Струны крепятся с одной стороны за соответствующий ей штифт, с другой — за колок. Каждая струна должна быть длиннее расстояния от порожка до колка на 13—14 см.

Чтобы закрепить струну на штифте, на одном из ее концов делается петля путем загиба и плотной навивки загнутого отрезка вокруг струны (примерно 4—5 витков), оставшийся от навивки конец должен плотно лежать на штифтовой планке. Другой конец струны просовывают в отверстие колка и делают несколько оборотов колка по часовой стрелке до полного натяжения струны.



Современные гусли звончатые имеют 15 струн, их отсчет ведется снизу вверх. Строй — диатонический.



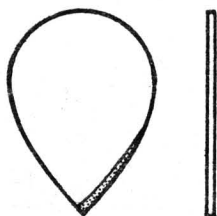
Настройку можно производить по камертону, баяну или фортепиано, для чего применяется специальный ключ. Можно воспользоваться ключом для настройки рояля. Настройку начинают с первой струны. После настройки последней, 15-й струны, необходимо еще раз последовательно проверить строй.

При завышении струны ее следует оттянуть пальцами правой руки. Если это не помогло, нужно ослабить натяжение струны вращением колка. После окончательной настройки можно проверить звучание струн в аккордах.

МЕДИАТОР

Медиатор (от латинского mediator — посредник) служит для извлечения звука. Изготавливается он из панциря морской черепахи, коровьего рога, пластмассы.

Медиатор не должен быть толстым, тонким, мягким. Примерная его толщина — 1 мм., длина не должна превышать 25 мм., ширина — 20 мм. Лучшая форма медиатора — овальная.



Край медиатора, соприкасающийся со струнами, зашлифовывается с обеих сторон, как показано на рисунке, и тщательно шлифуется

ПОСАДКА ГУСЛЯРА

Правильная посадка исполнителя должна отвечать основным требованиям — устойчивости инструмента и свободе игровых движений.

На гусях играют сидя³. Сидеть нужно на передней половине жесткого стула. Левая нога согнута под прямым углом и опирается на пол всей ступней. Правая нога немного отставлена от левой и выдвинута приблизительно на расстояние ступни вперед. Колени слегка разведены. Гусли, обращенные струнами от себя, следует поставить на оба бедра и верхней частью прислонить к груди. Таким образом создаются три точки опоры, обеспечивающие устойчивое положение инструмента⁴. Чтобы посадка не была грузной, необходимо ощущать точку опоры в пояснице. Корпус при этом следует распрямить. Туловище слегка наклонить вперед, но не сутулиться. Не следует широко разводить локти, так как это приведет к неестественному положению рук и вызовет напряжение мышц. Нельзя предплечьями рук опираться на корпус инструмента. Это лишит исполнителя свободы игровых движений.



³ Несложные пьесы и аккомпанемент иногда исполняются стоя.

⁴ Для большей устойчивости гуслей на местах опоры инструмента приклеивают полоски замши или поролона.

ПОСТАНОВКА ЛЕВОЙ РУКИ

При игре на гуслях левая рука исполнителя должна быть свободной. Прямые пальцы левой руки опираются подушечками на струны так, чтобы большой палец занял место на ⑩ струне у подставки. Кисть слегка приподнята. Ладонь при этом приобретает форму купола.



Свобода игровых движений будет зависеть от умения мгновенно освободить от напряжения кисть, ладонь и пальцы при смене аккордов и от общей ненапряженности плеча.

При смене аккордов внутри позиции в качестве точки опоры используется палец, остающийся на прижатой струне. Перенесение других пальцев на соседние струны можно использовать как микропаузу для снятия возникшего напряжения.

ПОСТАНОВКА ПРАВОЙ РУКИ

Правая рука согнута в локте приблизительно под прямым углом. Предплечье слегка касается края корпуса выше порожка. Кисть находится над резонаторным отверстием.

Медиатор нужно держать между первыми фалангами указательного и большого пальцев. Остальные пальцы, подобно указательному, находятся в полусогнутом положении, они собраны, но не зажаты и не прижимаются к ладони. Чтобы избежать «шлепанья» и других нежелательных призвуков во время игры, необходимо крепко держать медиатор. Этот фактор не должен влиять на свободу движения кисти правой руки. Глубина нижней части медиатора, соприкасающейся со струнами, должна быть приблизительно 4 мм.



ЗВУКОИЗВЛЕЧЕНИЕ

На гуслях звук извлекается двумя способами: ударным и щипковым. При игре медиатором звук на гуслях яркий, звонкий; при игре щипком — он мягкий, немного приглушенный.

К приемам, имеющим ударную природу звукообразования, относятся: переменные удары, бряцание, тремоло. К щипковым — пиццикато пальцами правой и левой рук.